

EDITION 2026 - ACTIVITÉS 2025

# CSC 2025

Centre Socioculturel du Barbezilien



RAPPORT MORAL

RAPPORT FINANCIER

RAPPORT D'ACTIVITÉS

**Assemblée  
Générale  
27 avril 2026**

Centre Socioculturel du Barbezilien



# SOMMAIRE



## p. 3 RAPPORT MORAL

---

Par le président Marc Lasuy

## p. 5 RAPPORT FINANCIER

---

L'analyse budgétaire

## p. 19 RAPPORT D'ACTIVITÉS

---

## p. 20 ANIMATION GLOBALE

---

Les actions au cours de l'année

## p. 37 LES SERVICES

---

Actualités des secteurs en 2025

## p. 58 PILOTAGE / LOGISTIQUE

---

# RAPPORT MORAL



Le lieu où nous nous retrouvons aujourd'hui pour notre Assemblée Générale est un signe que notre association a vécu une véritable transformation.

Nous avons le plaisir de vous accueillir dans nos nouveaux locaux. Un espace entièrement rénové, conçu pour recevoir le public, abriter certaines de nos actions, inviter nos partenaires...

L'occasion m'est une nouvelle fois donnée d'exprimer mes remerciements à la Commune de Barbezieux qui a manifesté son attachement à notre, à votre, Centre Socio-Culturel, en nous confiant l'animation de cet espace dédié à la vie sociale et culturelle des Barbeziliennes et Barbeziliens de tous âges et de toutes conditions.

Mais la profonde satisfaction que nous ressentons toutes et tous à travailler dans ce bâtiment réellement adapté à nos besoins ne nous fait pas oublier les épreuves que nous avons traversées.

Certains parmi vous savent que nous sommes passés ces dernières années par une douloureuse et grave crise financière qui a conduit notre commissaire aux comptes à prononcer une mise en alerte sur notre capacité à poursuivre nos actions. Toute l'année 2024 s'est déroulée dans un climat d'intenses tensions mais aussi et surtout d'une

forte mobilisation de l'ensemble des équipes, des membres de la direction, des administrateurs du CSC, et de l'ensemble de nos partenaires, la CAF, la ville de Barbezieux, la communauté de communes, le Département, la MSA. Ensemble nous avons cherché des solutions, certains ont pu nous apporter un soutien exceptionnel, ce dont nous les remercions, mais ce fut à nous, en interne de prendre les décisions qui devaient assurer notre survie dans un premier temps mais surtout le modèle organisationnel et financier qui allait nous permettre de préparer notre avenir. Réduction des effectifs et restriction drastique des dépenses. Des mesures qui, pour être indispensables, n'en furent pas moins difficiles à prendre.

Je vous demande de me pardonner si je vous inflige ce rappel peu réjouissant. Mon intention n'est nullement de gâcher notre plaisir mais bien d'éclairer les étapes qu'il nous a fallu affronter pour arriver jusqu'à aujourd'hui. L'année 2025 a été marquée par nos efforts de redressement.

L'ensemble des professionnels, dans tous les services, accompagnés par l'équipe de direction. Le travail exigeant sur le modèle socio-économique du CSC engagé avec le soutien de la CAF et de la FCOL

dans lequel Mathilde Lambert s'est personnellement beaucoup investie. Tous ces efforts n'ont pas été consentis en vain. Les graines amères qui furent semées en 2024 nous ont permis de récolter l'équilibre qui nous manquait.

De cela, nous pouvons tirer une légitime fierté et un sincère soulagement.

Cependant, nous ne pouvons manquer de vigilance. Car, si, effectivement nos comptes sont revenus à l'équilibre, nous ne devons pas ignorer les effets des mesures de restrictions sur les équipes du CSC. Nous sommes bien conscients d'avoir demandé beaucoup à chacune et à chacun et nous ne nous contenterons pas de remerciements si sincères soient-ils. Il est de notre devoir, en tant que responsables, de veiller à la sécurité et au bien-être au travail de toutes celles et ceux qui veillent à la sécurité et au bien-être des publics qu'ils accueillent.

L'équilibre ne peut pas uniquement être financier, sinon ce n'est pas l'équilibre.

Ce travail est l'une de nos priorités pour 2026.

Nous avons aussi un véritable effort pédagogique à mener pour faire évoluer la logique du financement par actions qui tend insidieusement à transformer une association qui vit

# RAPPORT MORAL



depuis de nombreuses années au contact direct des familles et de la population de notre territoire en prestataire de services. C'est la question de notre identité qui est ainsi posée. C'est dans l'unité de nos intentions, dans la coordination de nos actions, dans le pilotage de notre projet que nous sommes Centre Socio Culturel, pas dans la simple juxtaposition de nos services. C'est une donnée essentielle que nous ne devons jamais oublier.

L'une des illustrations de cette identité c'est la présence à nos côtés de l'ensemble des bénévoles qui accompagnent, initient et animent des actions au quotidien au sein du CSC. Nous leur exprimons notre gratitude.

En 2026, nous sommes aussi appelés à conduire avec nos partenaires de l'Atleb la nouvelle politique d'animation du territoire coordonnée par la communauté de communes. C'est un projet ambitieux auquel nous ne pouvons manquer.

C'est enfin l'année où nous devons aussi bâtir notre nouveau contrat de projet. Rendez-vous incontournable que nous mènerons avec le concours de toutes et tous.

Comme vous pouvez le constater, le travail ne manquera pas. Nous veillerons à ce qu'il se déroule dans les meilleures conditions pour

l'ensemble des personnes qui assurent au quotidien les missions qui sont les nôtres.

Je vous remercie pour votre attention.

*Marc Lasuy*

**Président du  
Centre Socioculturel**





# RAPPORT FINANCIER

## RÈGLES ET MÉTHODES COMPTABLES

Les comptes annuels doivent être établis conformément à l'ensemble des textes qui leurs sont applicables et suivant un ordre hiérarchique. Ainsi, le plan comptable général sera le texte de référence (et donc de base), puis par déclinaison, les règlements spécifiques(ANC n°2018-06 et n°2020-08) adaptés aux secteurs d'activités. A compter du 1er janvier 2025, nous avons donc mis en application le nouveau règlement ANC n°2022-06 du 4 novembre 2022. Le service administratif et finance se compose :

- Trésorier : Mr Gammacurta Joël
- Coordinateur administratif et financier : Mr Caillaud Pascal
- Comptable : Mme Sureau Sandrine

**RÈGLEMENT ANC N° 2022-06**

La définition du résultat exceptionnel ne s'analyse plus par nature, mais en fonction de l'évènement liés à « un événement majeur et inhabituel »

Opérations	Avant application du règlement ANC 2022-06	Après application du règlement ANC 2022-06
Cession d'éléments d'actifs	Immobilisations incorporelles : 6751 / 7751	Comptes 6572/ 757 (Résultat d'exploitation)
	Immobilisations corporelles : 6752 / 7752	
	Immobilisations financières : 6756 / 7756	Comptes 667 / 767 (Résultat financier)
Reprise de la subvention d'investissement	Compte 777	Compte 747 (Résultat d'exploitation)
Subvention d'équilibre	Compte 7715	Compte 742 (Résultat d'exploitation)

**LE COMPTE DE TRANSFERTS DE CHARGES EST SUPPRIMÉ (791)**

<b>791. Transferts de charges d'exploitation</b>	
79100000. Transfert charges d'exploit.	Crédit du compte 649 « Remboursements de charges de personnel » 7084 Fact personnel mis à dispo
79110000. Remboursement assurance	7587 « Indemnités d'assurance » 757 « Produits des cessions d'immobilisations incorporelles et corporelles »
79111000. A recevoir IJSS /prévoyance	75871 Indemnité prévoyance chorum 64911000 Remboursement IJSS
79111100. Remboursement unification	758600 Remboursement frais de formation
79120000. Cession RPE	7088 Autres produits des activités annexes

**LE RAPPORT FINANCIER ÉVOQUE SUCCESSIVEMENT :**

- Les résultats de la gestion de l'exercice 2025
- La situation patrimoniale de notre association au 31/12/2025
- L'analyse Financière.
- La modification du plan comptable
- Les orientations 2026

RÉSULTAT  
D'EXPLOITATION  
2025

01/01/2025 au 31/12/2025	31.12.2024	
	Montant	Total
<b>PRODUITS D'EXPLOITATION</b>		
COTISATIONS	4 050,00 €	4 710,00 €
VENTES DE BIENS	5 191,90 €	8 823,50 €
DONT VENTES DE DONS EN NATURE		
VENTES DE PRESTATIONS DE SERVICE	355 728,06 €	356 179,93 €
DONT PARRAINAGES		
<b>VENTES DE BIENS ET SERVICES</b>	<b>360 919,96 €</b>	<b>365 003,43 €</b>
SUBVENTIONS D'EXPLOITATION	1 090 927,44 €	1 172 753,50 €
VERSEMENT. DES FONDATEURS OU CONSOMMAT		
RESSOURCES LIEES A LA GENEROSITE DU PUBLIC		
DONS MANUELS		
MECENATS		
LEGS, DONATIONS ET ASSURANCES-VIE		
CONTRIBUTIONS FINANCIERES		
<b>PRODUITS DE TIERS FINANCEURS</b>	<b>1 090 927,44 €</b>	<b>1 172 753,50 €</b>
REPRISE CREANCES DOUTEUSES	1 156,06 €	38 412,60 €
UTILISATIONS DES FONDS DEDIES	20 000,00 €	20 000,00 €
AUTRES PRODUITS	34 991,22 €	
<b>TOTAL DES PRODUITS D'EXPLOITATION (1)</b>	<b>1 512 044,68 €</b>	<b>1 600 879,53 €</b>
<b>CHARGES D'EXPLOITATION</b>		
ACHATS DE MARCHANDISES	4 330,25 €	7 602,80 €
VARIATION DE STOCK		
AUTRES ACHATS ET CHARGES EXTERNES	237 305,34 €	223 552,75 €
IMPOTS, TAXES ET VERSEMENTS ASSIMILES	50 875,56 €	55 170,18 €
SALAIRES ET TRAITEMENTS	885 661,42 €	1 013 586,78 €
CHARGES SOCIALES	192 299,73 €	216 897,28 €
DOTATIONS AUX AMORTISSEMENTS	35 447,40 €	40 970,42 €
DOTATIONS AUX PROVISIONS	8 015,60 €	1 085,28 €
REPORTS EN FONDS DEDIES	20 000,00 €	20 000,00 €
AUTRES CHARGES	6 614,51 €	12 302,46 €
<b>TOTAL DES CHARGES D'EXPLOITATION (2)</b>	<b>1 440 549,81 €</b>	<b>1 591 167,95 €</b>
<b>RESULTAT D'EXPLOITATION (1-2)</b>	<b>71 494,87 €</b>	<b>9 711,58 €</b>

01/01/2025 au 31/12/2025	31.12.2024	
	Montant	Total
<b>PRODUITS FINANCIERS</b>		
DE PARTICIPATION		
D'AUTRES VALEURS MOBILIERES ET CREANCES DE L'ACTIF IMMOBILISE		
AUTRES INTERETS ET PRODUITS ASSIMILES	1 365,74 €	1 406,23 €
REPRISES SUR PROVISIONS, DEPRECIATIONS ET TRANSFERT DE CHARGE		
DIFFERENCES POSITIVES DE CHANGE		
PRODUITS NETS SUR CESSIONS VALEURS MOBILIERES DE PLACEMENT		
<b>TOTAL DES PRODUITS FINANCIERS (3)</b>	<b>1 365,74 €</b>	<b>1 406,23 €</b>
<b>CHARGES FINANCIERES</b>		
DOTATIONS AUX AMORTISSEMENTS, AUX DEPRECIATIONS ET AUX PROVISIONS		
INTERETS ET CHARGES ASSIMILEES		
DIFFERENCES NEGATIVES DE CHANGE		
CHARGES NETTES SUR CESSIONS DE VALEURS MOBILIERES DE PLACEMENT		
<b>TOTAL DES CHARGES FINANCIERES (4)</b>	<b>0,00 €</b>	<b>0,00 €</b>
<b>RESULTAT FINANCIER (3-4)</b>	<b>1 365,74 €</b>	<b>1 406,23 €</b>
<b>PRODUITS EXCEPTIONNELS</b>		
SUR OPERATIONS DE GESTION		56 192,38 €
SUR OPERATIONS EN CAPITAL		29 816,09 €
REPRISES SUR PROVISIONS, DEPRECIATIONS ET TRANSFERT DE CHARGES		
<b>TOTAL DES PRODUITS EXCEPTIONNELS (5)</b>	<b>0,00 €</b>	<b>86 008,47 €</b>
<b>CHARGES EXCEPTIONNELLES</b>		
SUR OPERATIONS DE GESTION		43 385,32 €
SUR OPERATION EN CAPITAL		
DOTATIONS AUX AMORTISSEMENTS, AUX DEPRECIATIONS ET AUX PROVISIONS		
<b>TOTAL DES CHARGES EXCEPTIONNELLES (6)</b>	<b>0,00 €</b>	<b>43 385,32 €</b>
<b>RESULTAT EXCEPTIONNEL (5-6)</b>	<b>0,00 €</b>	<b>42 623,15 €</b>

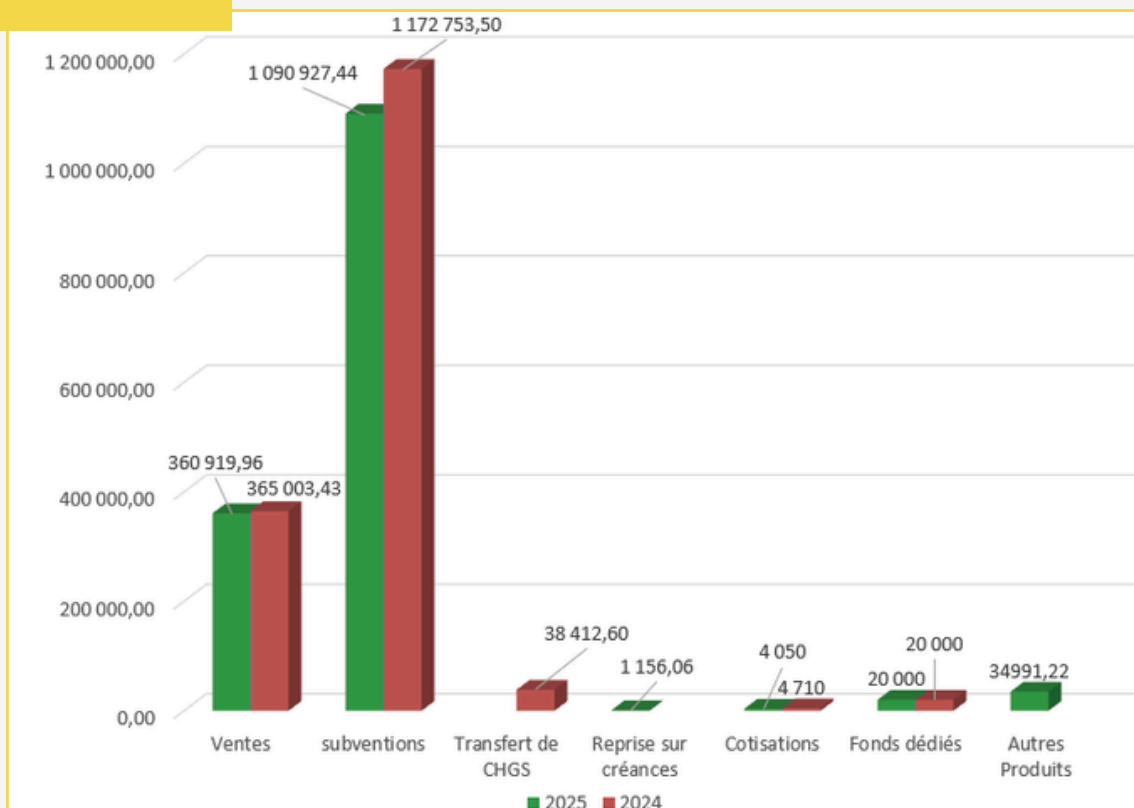
**COMPTE  
DE RÉSULTAT  
2025**

<b>01/01/2025 au 31/12/2025</b>		<b>31.12.2024</b>
	<b>Total</b>	<b>Total</b>
<b>TOTAL DES PRODUITS (1+3+5)</b>	<b>1 513 410,42 €</b>	<b>1 688 294,23 €</b>
<b>TOTAL DES CHARGES (2+4+6)</b>	<b>1 440 549,81 €</b>	<b>1 634 553,24 €</b>
<b>SOLDE CREDITEUR = BENEFICE</b>	<b>72 860,61 €</b>	<b>53 740,99 €</b>

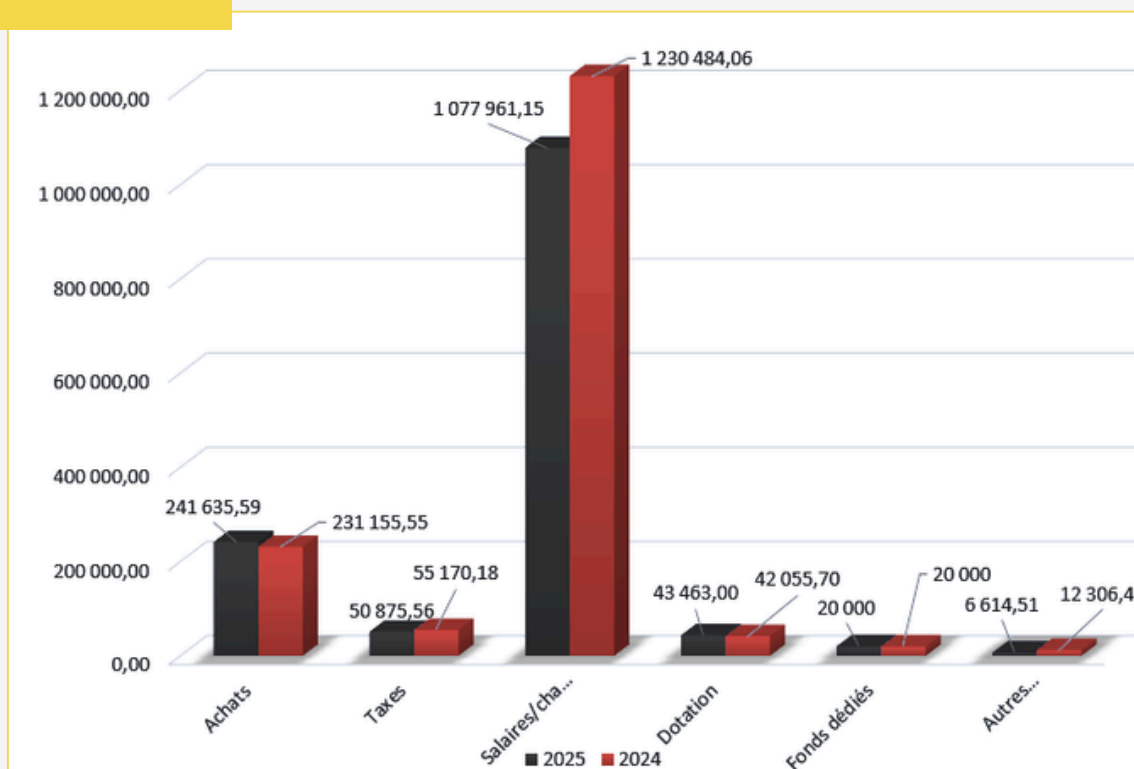
La participation des bénévoles à l'activité de l'Association a été évaluée à 32 045,53 €

La mise à disposition, l'entretien, la maintenance et les charges de fonctionnement des locaux, de la part de la mairie de Barbezieux et la CDC 4B ont été évaluées à 87 854,58 €

## ÉVOLUTION DES POSTES DE PRODUITS



## ÉVOLUTION DES POSTES DE CHARGES



**RÉPARTITION DES  
PRODUITS  
D'EXPLOITATION**

<b>Répartition des produits d'exploitation</b>	<b>2023</b>	<b>2024</b>	<b>2025</b>
Chiffre d'affaires	19,6%	22,8%	24,1%
Subventions	51,3%	51,2%	55,3%
Aides aux postes IAE	24,2%	22,0%	16,8%
Reprises sur amort. et prov.	1,4%	2,4%	1,4%
Autres produits d'exploitation	3,5%	1,5%	2,3%

**RÉPARTITION DES  
CHARGES  
D'EXPLOITATION**

<b>Répartition des charges d'exploitation</b>	<b>2023</b>	<b>2024</b>	<b>2025</b>
Achats de matières premières	0,0%	0,0%	0,0%
Autres achats et charges externes	16,9%	14,5%	16,8%
Salaires bruts	63,8%	63,7%	61,5%
Charges sociales	11,4%	13,6%	13,3%
Dotations aux amortissements et prov.	3,9%	3,9%	4,4%
Impôts, taxes et vers. Assimilés	3,7%	3,5%	3,5%
Autres charges d'exploitation	0,3%	0,8%	0,5%

Bilan actif	du 01/01/2025 au 31/12/2025			Net au 31/12/2024
	Brut	Amort	net	
<b>ACTIF IMMOBILISE</b>				
Immobilisations incorporelles	16 369,81 €	14 996,42 €	1 373,39 €	3 321,39 €
Immobilisations corporelles	470 396,27 €	380 755,01 €	89 641,26 €	116 564,84 €
Immobilisations financières	1 064,00 €		1 064,00 €	1 064,00 €
Autres				
<b>TOTAL ACTIF IMMOBILISE</b>	<b>487 830,08 €</b>	<b>395 751,43 €</b>	<b>92 078,65 €</b>	<b>120 950,23 €</b>
<b>ACTIF CIRCULANT</b>				
Stocks				
Créances Usagers	45 799,74 €	896,76 €	44 902,96 €	30 845,90 €
Créances Financeurs et autres	284 242,00 €		284 242,00 €	287 773,89 €
Disponibilités	236 061,06 €		236 061,06 €	169 334,25 €
Charges constatés d'avance	1 438,14 €		1 438,14 €	2 300,20 €
<b>TOTAL ACTIF CIRCULANT</b>	<b>567 540,94 €</b>	<b>896,76 €</b>	<b>566 644,16 €</b>	<b>490 254,24 €</b>
<b>TOTAL GENERAL</b>	<b>1 055 371,02 €</b>	<b>396 648,19 €</b>	<b>658 722,81 €</b>	<b>611 204,47 €</b>

Bilan passif	31/12/2025	31/12/2024
<b>FONDS PROPRES</b>		
Fonds propres sans droit de reprise		
Fonds propres avec droit de reprise		
Réserves	199 800,03 €	199 800,03 €
Report à nouveau	129 914,92 €	76 173,96 €
Excédent ou déficit de l'exercice	72 860,61 €	53 740,96 €
<b>SITUATION NETTE</b>	<b>402 575,56 €</b>	<b>329 714,95 €</b>
<b>AUTRES FONDS</b>		
Subventions d'investissement	64 883,86 €	85 118,36 €
Provisions réglementées		
<b>TOTAL AUTRES FONDS</b>	<b>64 883,86 €</b>	<b>85 118,36 €</b>
<b>TOTAL FONDS PROPRES</b>	<b>467 459,42 €</b>	<b>414 833,31 €</b>
<b>FONDS REPORTES ET DEDIES</b>		
Fonds reportés liés aux legs ou donations		
Fonds dédiés	20 000,00 €	20 000,00 €
<b>TOTAL FONDS REPORTES ET DEDIES</b>	<b>20 000,00 €</b>	<b>20 000,00 €</b>
<b>PROVISIONS</b>		
Provisions pour risques		
Provisions pour charges	36 830,60 €	28 815,00 €
<b>TOTAL PROVISIONS</b>	<b>36 830,60 €</b>	<b>28 815,00 €</b>
<b>DETTES</b>		
Emprunts obligataires et assimilés (titres associatifs)		
Emprunts et dettes		
Emprunts et dettes financières diverses		
Dettes fournisseurs et comptes rattachés	31 048,14 €	20 794,65 €
Dettes des legs ou donations		
Dettes fiscales et sociales	103 036,53 €	124 026,99 €
Dettes sur immobilisations et comptes rattachés		
Autres dettes	348,12 €	2 734,52 €
Instrument de trésorerie		
Produits constatés d'avance		
<b>TOTAL DETTES</b>	<b>134 432,79 €</b>	<b>147 556,16 €</b>
<b>TOTAL GENERAL (I+II+III+IV+V)</b>	<b>658 722,81 €</b>	<b>611 204,47 €</b>

= Fonds propres+ Dettes moyen/long terme- Actif immobilisé

= Actif circulant- Disponibilités- Dettes d'exploitation

Indicateurs financiers	2023	2024	2025
Fonds de roulement	293 586,75 €	342 698,08 €	431 147,32 €
Besoin en fonds de roulement	149 418,78 €	173 363,83 €	195 086,26 €
Trésorerie nette	144 167,97 €	169 334,25 €	236 061,06 €

= FR - BFR

	2023	2024	2025
Produits d'exploitation	1 613 956,53 €	1 600 879,53 €	1 512 044,68 €
Charges d'exploitation	1 767 331,31 €	1 591 167,95 €	1 440 549,81 €
<b>Point d'alertes au niveau du bilan</b>			
Fonds de roulement en jours de budget d'exploitation			104
Fonds de roulement en mois de budget d'exploitation			3
Trésorerie en jours de budget d'exploitation			60
Trésorerie en mois de budget d'exploitation			2

### ANALYSE BUDGÉTAIRE

La mise en application au 01 janvier 2025 du nouveau règlement ANC n°2022-06 ainsi que les mesures d'économies mises en place au second semestre 2024 et sur l'année 2025 permettent de présenter au 31 décembre 2025 un résultat d'exploitation positif de 71 494.87 € et un résultat financier positif de 1 365.74 €, soit un solde créditeur de 72 860.61 €.

### LES PRODUITS D'EXPLOITATION

Ils représentent 1 512 044,68 € et sont en diminution de 5.55 % par rapport à 2024 (1 600 879.53 €).

Bien que les prestations de service n'aient pas subi de variation, il convient de noter que les PS CAF des centres de loisirs enregistrent une baisse de 9.25 %. Cette perte est compensée par une augmentation de la participation des usagers + 21.08 % (nouvelle tarification).

Les concours publics et subventions d'exploitation accusent une baisse de 6.98 %. Cette baisse est à imputer à l'aide aux postes du Chantier d'insertion (reclassée du compte de subvention 741 en concours publics 73) -28 % (baisse de la convention à 11 ETP).

Les subventions d'exploitation sont en augmentation de 2 %. L'aide exceptionnelle (30 000 €) en 2024 de la CDC 4B non renouvelable est compensée par l'application de la nouvelle réglementation qui intègre la quote-part des subventions d'investissement en 747 présentée en résultat exceptionnel en année N-1 ainsi que l'obtention du FSE+ à hauteur de 25 000 €.

Les coûts précédemment comptabilisés dans un compte 791x « transferts de charges d'exploitation » ont été repris soit en diminution de charge soit en produits.



### LES CHARGES D'EXPLOITATION

Elles s'élèvent à 1 440 549,81 € en diminution de 9,47 % par rapport à 2024 (1 591 167.95 €).

Les achats et charges externes augmentent de 6 % : entretien des véhicules + 7700 et la restauration cantine + 3500 €.

La masse salariale connaît une diminution de 155 663 € soit 12 %. Le passage de 15.27 ETP à 11 ETP au chantier (-65 000 €), la différence entre les entrées/sortie (- 45 000 €), les IJSS (-21 000 €) la diminution des besoins en CEE (-17 600 €)

# MISE À JOUR DE LA NOMENCLATURE DES COMPTES

PLAN COMPTABLE GENERAL SIMPLIFIE	
	Nouveaux cpts Normes ANC N°2022-06
<b>61. SERVICES EXTERIEURS</b>	
61200000. Redevance Crédit bail	61220000. Crédit-bail mobilier
<b>62. AUTRES SERVICES EXTERIEURS</b>	
62200000. Rémun.d'interm.& honoraires	62260000. Honoraires
<b>65. AUTRES SERVICES EXTERIEURS</b>	
65200000. Charges supplétives	<b>N'EXISTE PLUS</b>
<b>67.CHARGES EXCEPTIONNELLES</b>	
67120000. Pénalités et amendes	6582 Pénalités et amendes
67130000. Dons & libéralités	6238 Dons & libéralités
67140000. Créances irréc. dans l'Exercic	6541 Créances irréc. dans l'Exercic
67180000. Autres charges except.	678 Autres charges except.
67500000. Valeurs comptables	657 Valeurs comptables
67520000. Val. compt. élts actifs cédés	657 à créer Val. compt. élts actifs cédés
<b>68. DOT. AUX AMORTISSEMENTS, PROV. ET ENG.</b>	
68120000. Dot. amort.charges d'expl.à ré	68622 « Dotations aux amortissements des frais d'émission des emprunts »

PLAN COMPTABLE GENERAL SIMPLIFIE	
	Nouveaux cpts Normes ANC N°2022-05
<b>74. SUBVENTIONS</b>	
<b>74. SUBVENTIONS</b>	<b>741 Subvention d'exploitation</b>
74300000. Subv.fonct./Département	7413
74315000. C.D./Epicierie	74131
74316000. C.D./Jardins de cultures	74132
74319000. C.D. / CDA	74133
74400000. Commune Barbezieux	7415
74510000. CC4B	7414
74511200. C.C. 4B Contrat Petite Enfance	74141
74512100. CC4B ALSH péri scolaire	74142
74512200. CC4B ALSH extra scolaire	74143
74512300. CC4B Accueil jeunes	74144
74512400. CC4B PS jeunesse	74145
74513000. CC4B Eté actif	74146
74610000. Subv CAF divers	74160
74611000. Subv.CAF Animation Global	74167
74612000. Subv CAF Bonus inclusif ACM	74166
74621000. Bonus CTG ALSH Périscolaire	74161
74621110. Bonus CTG ALSH Extrascolaire	74162
74621400. Bonus CTG LAEP	74163
74621150. Bonus CTG Accueil jeunes	74165
74621300. Bonus CTG RPE	74164
74630000. Subv CAF Famille	74168
74800000. Subv.fonct.autres	7418
74830000. Agefiph	74181
74850000. Fonjep	74182

PLAN COMPTABLE GENERAL SIMPLIFIE	
	Nouveaux cpts Normes ANC N°2022-05
<b>77. PRODUITS EXECPTIONNELS</b>	
771. Produits except. / opération de gestion	778 Autes produits except. De l'Ex
77100000. Prod.except./opér.de gestion	7788 Prod.exceptionnels divers
77150000. Subventions d'équilibre	742
775. Produits des cessions d'éléments d'actif	757 Produits des cessions d'éléments d'actif
77700000. Quote-part subv.inv./C.R.	747 Quote-part subv.inv./C.R.
<b>78. REPRISES SUR AMORTISSEMENTS ET PROV.</b>	
78100000. Reprise/amort.& provisions	7811
<b>791. Transferts de charges d'exploitation</b>	
79100000. Transfert charges d'exploit.	Crédit du compte 649 « Remboursements de charges de personnel » 7084 Fact personnel mis à dispo
79110000. Remboursement assurance	7587 « Indemnités d'assurance » 757 Produits des cessions
79111000. A recevoir IJSS /prévoyance	75871 Indemnité prévoyance chorum
79111100. Remboursement uniformation	758600 Remboursement frais de formation
79111110. ASP aide contrat apprentissage/pro	741
79111111. Indemnité activité partielle	64419 Prise en charge activité partielle
79120000. Cession RPE	7088 Autres produits des activités annexes

# MISE À JOUR DE LA NOMENCLATURE DES COMPTES

PLAN COMPTABLE GENERAL SIMPLIFIE		PLAN COMPTABLE GENERAL SIMPLIFIE	
Classe 4	Nouveaux cpts Normes ANC N°2022-06	44. ETAT ET AUTRES COLLECTIVITES PUBLIQUES/74	
40800000. Fourn.Fact non parvenues	40810000. Fourn.Factures non parvenues	46871798. Commune de Blanzac	44150100
<b>44. ETAT ET AUTRES COLLECTIVITES PUBLIQUES/74</b>		46871801. Commune d'Oriolles	44150200
44381000. ASP NIMES ETAT	44101000	46871793. Commune de St Aulais	44150300
44383000. ASP Contrat PEC	44102000	46871803. Commune de Vignolles	44150400
46876004. Programme Leader	44103000	46871100. Subv.CAF Divers	44160000
44385000. ASP Activité partielle	44104000	46871110. Sub. CAF famille	44160100
46871500. Conseil Régional	44120000	46871172. Bonus CTG CAF ALSH Périscolaire	44160200
44381100. ASP NIMES DEPARTEMENT	44130100	46871173. Bonus CTG CAF ALSH Extrascolaire	44160300
46871400. Conseil départemental	44130000	46871211. Bonus CTG LAEP	44160400
46871450. C.D. Epicerie solidaire	44130200	46871176. Bonus CTG CAF RPE	44160500
46871440. C.D. Jardins	44130300	46871177. Bonus CTG CAF Accueil jeunes	44160600
46871460. CDA	44130400	46871162. Subv CAF bonus inclusif ACM	44160700
46871300. C.C.4B	44140000	46871120. Subv.CAF Animation Global	44160800
46871330. C.C. 4B Contrat Petite Enfance	44140100	Subvention MSA	44170000
46871320. C.C. 4B ALSH Périscolaire	44140200	44386000. ASP Aide contrat apprentissage	44182000
46871321. CC4B ALSH Extrascolaire	44140300	44387000. ASP Aide contrat professionnel	44183000
46871322. CC4B Accueil jeunes	44140400	Subvention de fonctionnement autres	44190000
46871323. CC4B PS Jeunesse	44140500	46876001. Agefiph	44190100
46871310. C.C. 4B Eté actif	44140600	46873100. Fonjep	44190200
46871700. Municipalité de Barbezieux	44150000		

PLAN COMPTABLE GENERAL SIMPLIFIE	
Classe 4	Nouveaux cpts Normes ANC N°2022-06
<b>46. DÉBITEURS ET CRÉDITEURS DIVERS/706</b>	
46860000. Charges diverses à payer	468
46870000. Produits divers à recevoir	467Autres cptes débit. et créd.
46871100. PS Caf de la Charente	46720100
46871111. PS CAF REAAP animation	46720160
46871112. PS CAF REEAP action	46720170
46871140. PS CAF ALSH Plan mercredi	46720190
<b>46. DÉBITEURS ET CRÉDITEURS DIVERS/706</b>	
46871141. PS Jeunes	46720180
46871150. PS CAF Accueil jeunes	46720150
46871170. PS CAF ALSH Périscolaire	46720110
46871171. PS CAF ALSH Extrascolaire	46720120
46871180. PS CAF. RPE	46720140
46871190. PS CAF subvention	46720100
46871210. PS CAF LAEP	46720130
46871901. MSA	46720200
46871900. PS MSA / LAEP	46720210
46871900. PS MSA /RPE	46720220
46871902. PS MSA Extrascolaire	46720230
46871903. PS MSA Périscolaire	46720240
46871906. PS MSA Accueil jeunes	46720270
46871910. CD Aide vacances	46720300
46871410. C.D. Eté actif	46720310
46875100. Uniformation	46775100
47500000. Legs & dons en cours de réalisation	471

## LES ORIENTATIONS 2026

### POUR L'ANNÉE 2026, 3 AXES DE TRAVAIL

- Mise en place du SIEG, services petite enfance, enfance et jeunesse avec la CDC4B pour une réflexion et une vision sur 3 ans dans le cadre de la mise en oeuvre de la politique territoriale.
- Fermeture du Chantier d'insertion
- Travaux sur la répartition analytique du pilotage et de la logistique

BUDGET PREVISIONNEL DE LA STRUCTURE 2026						
Charges		2026	2025		Produits	
2026				2026	2025	
60	Achats	58 893 €	77 717 €	70	Prestations de services	309 210 €
61	Charges externes	50 517 €	68 382 €	73	73 - Concours publics	19 288 €
62	Autres charges externes	72 532 €	95 537 €	74	74 - Subventions	743 071 €
63	Impôts et taxes sur salaires	50 106 €	50 876 €	741	Etat	20 000 €
64	Salaires et charges	840 565 €	1 087 994 €	7412	Conseil Régional	0 €
65	Charges de gestion courante	15 595 €	6 615 €	7413	Conseil Départemental	32 193 €
				7414	CC4B (CLET 24393 €)	439 462 €
				7415	Municipalité	44 900 €
				7416	CAF	198 345 €
				7418	Subv. Autres	8 171 €
				75	Autres produits gestion courante	4 050 €
TOTAL CHARGES		1 088 210 €	1 387 120 €	TOTAL PRODUITS		1 075 619 €
EXCEDENT		0 €	42 921 €	DEFICIT		12 590 €
TOTAL GENERAL		1 088 210 €	1 430 041 €	TOTAL GENERAL		1 430 041 €

BUDGET PREVISIONNEL DE LA STRUCTURE 2026						
Charges				Produits		
2026				2026	2025	
60	Achats	58 893 €				
604	Prestations de services	15 651 €	70	Prestations de services	309 210 €	
605	Achat matériel	1 200 €	706	PS CAF	135 986 €	
606	Achats fournitures non stockées	37 742 €	706	PS MSA	6 434 €	
607	RBT BV	4 300 €	706	PS Surveillance ALSH	22 170 €	
61	Charges externes	50 517 €	706	PS Ci	900 €	
612	Crédit-bail	10 149 €	706	Part.usager	122 620 €	
613	Locations immobilières	20 452 €	707	Vente	21 100 €	
615	Entretien réparations	7 920 €	708	RBT		
616	Primes d'assurances	11 531 €	73	73 - Concours publics	19 288 €	
618	Documentation générale	465 €	74	74 - Subventions	743 071 €	
62	Autres charges externes	72 532 €	741	Etat*	20 000 €	
622	Honoraires	9 127 €		Subv.de fonctionnement	20 000 €	
624	Transports et déplacement	2 200 €	7412	Conseil Régional*	0 €	
625	Déplacements et réceptions	510 €			0 €	
626	Frais de télécom et postaux	15 975 €	7413	Conseil Départemental*	32 193 €	
627	Service bancaire	234 €		Conseil Départemental	17 500 €	
628	Divers	44 486 €		Epicerie	7 000 €	
63	Impôts et taxes sur salaires	50 106 €		Jardins de cultures	683 €	
64	Salaires et charges	840 565 €		CDA	7 010 €	
65	Charges de gestion courante	15 595 €	7414	CC4B	439 462 €	
				CC4B	800 €	
				RPE (CLET 24393 €)	50 111 €	
				ALSH Périscolaire	89 441 €	
				ALSH Extra-scolaire	171 684 €	
				Ados	99 778 €	
				Jeunesse	20 638 €	
				Eté actif	7 010 €	
				7415	Municipalité	44 900 €
				Barbezieux (CSC 40000; LAEP3000)	43 000 €	
				LAEP Blanzac	1 500 €	
				Actions	400 €	
				7416	CAF	198 345 €
				74160000 CAF/Fonction Pilote	82 646 €	
				74161000 Bonus CTG Périscolaire	22 135 €	
				74162000 Bonus CTG Extra	24 403 €	
				74163000 Bonus CTG LAEP	8 903 €	
				74164 Bonus CTG RPE	20 407 €	
				74165000 Bonus CTG AJ	3 437 €	
				74166000 Bonus Inclusif	8 763 €	
				74168 CAF/Famille	27 650 €	
				7418	Subv. Autres	8 171 €
				75	Autres produits gestion courante	4 050 €
TOTAL CHARGES		1 088 210 €	TOTAL PRODUITS		1 075 619 €	
EXCEDENT		0 €	DEFICIT		12 590 €	
TOTAL GENERAL		1 088 210 €	TOTAL GENERAL		1 088 210 €	



# RAPPORT D'ACTIVITÉS

---

ANIMATION GLOBALE TOUT AU LONG DE L'ANNÉE

---

LES SERVICES

---

PILOTAGE & LOGISTIQUE

---



**ANIMATION  
GLOBALE  
TOUT AU  
LONG DE  
L'ANNÉE**



ANIMATION  
GLOBALE  
TOUT AU  
LONG DE  
L'ANNÉE

# ACCUEIL

---

Les missions  
Les permanences

---





## L'ACCUEIL SANS CONDITIONS



### MISSIONS : CHARGÉE D'ACCUEIL ET SECRÉTARIAT

- Accueil téléphonique et physique du lundi au vendredi, de 9h à 12h30 et de 14h à 17h
- Depuis le 1<sup>er</sup> novembre 2025 : accueil physique au 73, rue Victor Hugo
- Ecouter, informer et orienter le public
- Organiser (enregistrement courriers départs et arrivées, plannings des salles de réunion, des véhicules et minibus, gestion des clés, etc.)
- Distribution des commandes de légumes du chantier d'insertion aux particuliers (livraisons au CSC les mardis et jeudis)
- Photocopies et impressions de documents
- Communiquer (message en interne et en externe, mise à jour des informations, plaquettes et affichages)
- Gérer le flux et l'attente pour les différentes permanences
- Préparation et organisation des réunions (documents, comptes rendus, etc.)
- Communication interne et transversales aux secteurs
- Organisation des recrutements

### L'ACCUEIL, C'EST AUSSI :

- Délocaliser l'accueil physique hors des murs, en s'appuyant sur les animations transversales, afin d'aller à la rencontre des habitants et de faciliter l'accès aux droits.
- Participer aux réunions du réseaux PASIP (Premier Accueil Social Inconditionnel de proximité) porté par le Conseil Départemental.
- Utiliser et communiquer de l'application "Soliguide" : le guide en ligne qui rassemble tous les services, initiatives et ressources pour les personnes qui rencontrent une difficulté, porté par l'association Solinum, en partenariat avec le Conseil Départemental.

## LES PERMANENCES



### LES PERMANENCES

- **Consultation avocat**  
1er mardi du mois (pas de consultation en Août), de 9h30 à 12h30 sans RDV  
(83 personnes reçues en rendez-vous)

- **CICAS**  
Centre d'Information Conseil et Accueil des Salariés / Retraite Agirc-Arrco  
2ème mardi du mois, de 9h à 12h20 et de 13h à 16h10 sur RDV

- **UDAF**  
Union Départementale des Associations Familiales  
1er mercredi du mois, de 9h15 à 12h sur RDV

- **Armée de Terre**  
3ème mercredi du mois, de 14h à 16h sur RDV

- **FNATH**  
association des accidentés de la vie, de 14h à 15h30 sur RDV

- **Point Justice Agricole**  
3ème vendredi du mois, de 9h30 à 12h sur RDV  
(15 personnes reçues en rendez-vous)

Bureau de permanences et salle d'activités mis à disposition des structures et associations partenaires

### NOVEMBRE 2025

Déménagement et aménagement des nouveaux locaux et notamment du nouvel espace d'accueil



ANIMATION  
GLOBALE  
TOUT AU  
LONG DE  
L'ANNÉE

# FAMILLES

---

Animations  
Sorties estivales  
Vacances en famille  
REAAP

---





## CRÉATION DE LIENS SOCIAUX

### MISSIONS DU SECTEUR FAMILLES

Le secteur familles du CSC a pour mission de :

- Créer du lien social
- Favoriser la rencontre, l'échange et la convivialité entre habitants
- Soutenir les familles dans leurs projets et démarches.

En 2025, de nombreuses actions ont été menées, combinant activités régulières, événements majeurs et travail partenarial, notamment avec les écoles, les partenaires locaux et la Fondation de France.



### FORMATION

La référente familles a suivi une formation d'adaptation à la fonction de référente familles, renforçant ses compétences en animation, coordination et développement du secteur.

De plus, la référente famille participe à des temps d'analyse de pratiques avec les référent·e·s familles de la Charente.



### TRAVAIL PARTENARIAL ET PROXIMITÉ AVEC LES FAMILLES

En 2025, le secteur familles a renforcé son travail de terrain et ses partenariats avec les écoles :

- Participation aux petits-déjeuners organisés dans les écoles, pour échanger avec les parents et recueillir leurs besoins.
- Présence lors des sorties d'école pour diffuser le programme des vacances et activités du CSC.

## ACTIVITÉS RÉGULIÈRES 2025

Le secteur familles a proposé en 2025 un large éventail d'ateliers gratuits et ouverts à tous

- Ateliers cuisine et pâtisserie : 8 séances
- Ateliers jeux de société et sensoriels : 10 séances
- Ateliers créatifs : 16 séances (produits ménagers, bracelets brésiliens, décorations de Noël...)
- Ateliers couture et tricot : 7 séances
- Ateliers poterie : 3 séances



## LES SORTIES FAMILIALES

8 sorties ont été organisées pour découvrir de nouveaux territoires et loisirs accessibles à tous :

- Jarnac avec Terra Aventura
- Ferme de Magné
- Étang du Bain des Dames à Châteauneuf
- Découverte de Jonzac et Royan
- Chocolaterie
- Pique-nique à l'arboretum de Barbezieux
- Balade fluviale à Cognac

## LES VACANCES EN FAMILLE

L'objectif est d'offrir aux familles en situation de fragilité économique et sociale la possibilité de partir en vacances.

En 2025, Le CSC a accompagné 4 familles (14 personnes) pour leur permettre de partir en vacances. Chaque famille a bénéficié d'un accompagnement personnalisé dans l'organisation de son séjour.



## LES CHIFFRES >>>

Participations aux activités  
367 adultes, 61 enfants, soit 83 personnes différentes.

Ces temps favorisent la rencontre, le partage de savoir-faire et la création d'une dynamique conviviale au CSC et hors les murs.



## LE REAAP

Quatre actions ont été menées dans le cadre du Réseau d'Écoute, d'Appui et d'Accompagnement aux Parents :

- Parlons écrans et alimentation : interventions dans deux écoles maternelles de Barbezieux
- Ados connectés, protection activée : ateliers parents-adolescents sur la prévention numérique
- Ciné-débat "Diamant brut" au cinéma de Barbezieux
- Soirée festive en familles à Blanzac

Ces actions ont réuni au total 86 parents et 95 enfants / adolescents.

ANIMATION  
GLOBALE  
TOUT AU  
LONG DE  
L'ANNÉE

# NUMÉRIQUE

---

Inclusion numérique  
Réparation numérique  
Prévention numérique

---



FONJEP  
Fédération nationale  
des associations  
de l'éducation populaire

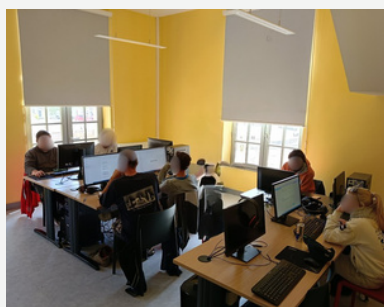
**4B**  
SUD  
CHARENTE  
COMUNITAT DE COMUNITATS



## SERVICES POUR TOUS

### SOCIAL ET NUMÉRIQUE : POURQUOI ENSEMBLE ?

- L'éducation au numérique permet aujourd'hui de développer : les liens sociaux, le parcours professionnel, les liens familiaux, l'estime et la confiance en soi. Cela grâce à la mise en réussite des usagers par la pratique et l'échange entre pairs.
- Le numérique est un facteur important d'influence sur la vie personnelle.
- Le numérique joue un rôle essentiel comme levier de transformation individuelle et collective.



Le CSC gère le PNM (Pôle Numérique et Mobilité)

Les actions sont menées en direction de tous les publics : mineurs, adultes et seniors, en individuel ou en groupe.

### SOUTIEN « ENTRE LES MURS »

Le CSC soutient les services des 4B au Château et la Municipalité :

- Mise à disposition de connexion internet secondaire pour salariés CDC 4B et lors de réunion en « salle visio »
- Mise à disposition de matériel (visioconférence, câblerie...)
- Accueil et information du public (infos sur la ville, théâtre, visite, ouverture Office de tourisme)

## INCLUSION NUMÉRIQUE ET LUTTE CONTRE L'ILLECTRONISME

### Accès matériel et accompagnement

Accès libre (type cybercafé) à des ordinateurs, avec connexion internet, logiciels bureautiques et de créations, imprimantes, etc...avec la présence d'un médiateur

### Accès aux savoirs par la pratique

Ateliers pour s'initier et maîtriser les compétences numériques de base, quelque soit l'outil (ordinateur, logiciel, application web, smartphone...)

Ateliers fondés sur la pratique et l'utilité dans la vie quotidienne :

- En individuel : un soutien numérique essentiel (public séniors en majorité). 312 participations (contre 295 en 2024 et 200 en 2023)
- En collectif : atelier mensuel "smartphone et quotidien"



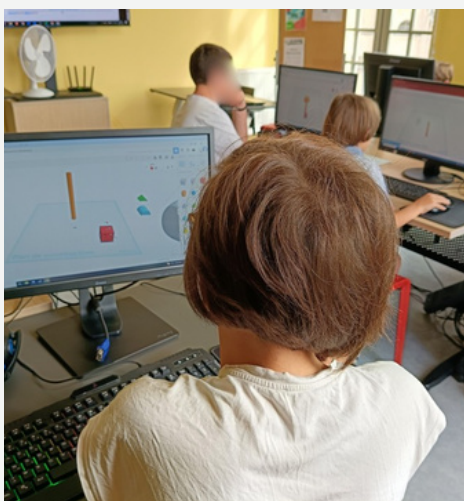
### Espace de travail avec soutien

- Mise à disposition d'espace et bureaux partagés
- Utilisés par des télétravailleurs, et des bénévoles associatifs en recherche d'un lieu connecté avec la présence d'un médiateur

### Animations : découvertes de nouvelles pratiques

Animation pédagogique et ludique basée sur la découverte de pratiques variées et innovantes en ateliers collectifs :

- Groupe libre (avec l'été actif, la médiathèque Barbezieux) ou groupe constitué (AAISC, Mission locale, ALSH)
- Atelier avec comme support : l'impression 3D, la création photo, le stopmotion, création sonore, la réalité virtuelle...



## PRÉVENTION NUMÉRIQUE

Les ateliers participatifs mènent à la découverte, la réflexion, la prise de conscience et la réduction des risques sur différentes thématiques

- Fake-news
- Arnaques 2.0
- Prévention achat en ligne

## LES ACTIONS NUMÉRIQUES

### LES CHIFFRES >>>



#### Fréquentation

- L'activité du CSC représente 79% de la fréquentation du PNM (les 21% restant se répartissant sur les partenaires numérique et mobilité)
- 1974 participations en 2025 (soit une augmentation de 9 % par rapport à 2023)

#### Les usagers

- 827 personnes ont fréquenté les actions numériques du CSC. Cette forte augmentation observée déjà en 2024 (992 individus, contre 402 en 2023) se maintient en raison de l'importante activité de prévention.
- Le PNM accueille une grande mixité de public aux origines culturelles et CSP très variées
- Répartition par genre : 54 % de femmes et 46 % d'hommes

#### TUTORAT

2 stagiaires ont été accueillis en 2025, soit 17 jours de tutorat.



#### RÉPARATION INFORMATIQUE

- Initiation aux pratiques de maintenance de premier niveau avec la participation des usagers
- Demande importante pour ce service : 208 interventions en 2025 (identique à 2024 et contre 111 en 2023)
- Animation pédagogique sur la maintenance informatique

En s'inscrivant dans la dynamique de 2024, la fréquentation 2025 reste stable en raison de l'adaptation des services, ainsi que le maintien des nouvelles propositions pertinentes pour le territoire et ses habitants :

- Forte activité sur les nouvelles actions de prévention numérique et éducation VARS (voir chapitre suivant EVARS)
- Maintien de l'intérêt des services de soutien numérique et d'apprentissage
- Demande toujours importante des interventions "réparation informatique"
- Diminution des animations purement numériques au profit des actions de prévention
- Demande d'accès libre en légère baisse



ANIMATION  
GLOBALE  
TOUT AU  
LONG DE  
L'ANNÉE

# P RÉVENTION

---

Prévention Education Vie Affective  
Relationnelle et Sexuelle  
Café parents  
Atelier Parents - Adolescents

---





## PRÉVENTION NUMÉRIQUE ET EVARS

### POURQUOI DES ACTIONS MÉLANT INFLUENCE DU NUMÉRIQUE ET EVARS ?

Dans un contexte où les usages numériques occupent une place centrale dans la construction des relations, il apparaît essentiel de croiser l'EVARS (éducation à la vie affective, relationnelle et sexuelle) avec une réflexion sur les pratiques en ligne. Les réseaux sociaux, les messageries et les contenus numériques influencent les représentations, les normes, les comportements et les interactions, notamment chez les jeunes.

Le Centre Socioculturel développe des interventions articulant ces deux dimensions afin de mieux accompagner les publics dans la compréhension des enjeux contemporains : consentement, respect de soi et des autres, gestion de l'intimité, exposition à des

contenus inadaptés, ou encore cyberviolences.

Cette approche favorise l'acquisition d'un esprit critique, le développement de compétences psychosociales et la promotion du vivre ensemble, à la fois dans les espaces physiques et numériques.



### IMPLICATION DIRECTE MULTI SECTEURS

Pour mener toutes les actions en directions de divers publics, plusieurs secteurs du Centre Socioculturel sont impliqués :

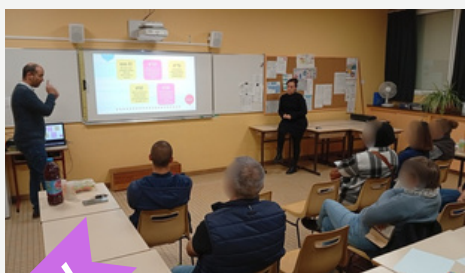
- Secteur Jeunesse (prévention 12-25 ans)
- Secteur Famille (REAAP)
- Secteur Numérique (prévention et pratiques)



## DES INTERVENTIONS MULTIPLES ET ADAPTEES

Différentes actions d'EVARS selon le public cible

- de 9 à 11 ans : “Coeurs, pouces et Cie” sur l'influence des réseaux sociaux et des jeux vidéos en ligne
- de 11 à 25 ans : “Réseaux SeXiaux” sur l'influence des réseaux sociaux
- de 14 à 25 ans : “Décode le X” sur l'influence de la pornographie
- Parents : “café parents” sur l'acculturation aux pratiques actuelles en ligne des adolescents
- Parents et adolescents de 11 à 15 ans : “Ados connectés, protections activées” sur la médiation en famille pour l'installation d'une protection parentale (en partenariat avec le collège J.Moulin)



**NEW**

## ACTIONS VERS LES ENFANTS ET LES PARENTS

Développement d'ateliers spécifiques pour les enfants :

- de CMI et CM2 (dont ULIS)
- En lien avec l'école Jacques Prévert (qui est pilote dans ce développement des actions en direction des écoles primaires)

Acculturation proposée aux parents sous forme de :

- réunion “café des parents” : pour les parents du collège J.Moulin ; les parents de la primaire J.Prévert ; les parents bénéficiaires de l'épicerie sociale et solidaire du CSC
- “ciné débat” autour du film “Diamant Brut”

Ateliers de médiation familiale numérique entre parents et ados :

- 8 séances programmées directement au collège J.Moulin
- 2 séances individuelles dans nos services au Pôle numérique



## LES CHIFFRES >>>



- 563 personnes ont participé aux ateliers EVARS en 2025 (avec une fréquentation de 628 participations)
- 53 interventions cette année, dont 41 ateliers vers le public jeunes et 12 actions vers les parents
- 89 enfants ont participé en école primaire
- 9-10 ans : 83 enfants
- 11-13 ans : 121 jeunes
- 14-17 ans : 207 jeunes
- 18-25 ans : 130 jeunes adultes
- 25-40 ans : 12 adultes
- + de 40 ans : 10 adultes

## LES ACTIONS AVEC LES PARTENAIRES

Etablissements scolaires

- Ecole primaire J. Prévert
- Collège J. Moulin
- Lycée général et technologique E. Vinet
- Lycée professionnel agricole à Salles de Barbezieux

Structures hors scolaires

- Mission locale sud Charente
- Service départemental à la jeunesse, à l'engagement et aux sports via la Formation Citoyenne et Civique à destination des services civiques de la Charente
- Réseau d'écoute, d'appui et d'accompagnement des parents

ANIMATION  
GLOBALE  
TOUT AU  
LONG DE  
L'ANNÉE

# ANIMATIONS HORS LES MURS

---

Bourses aux vêtements et aux jouets  
Atelier mouvements adaptés  
Ateliers bas d'immeuble  
Été actif et solidaire  
Animations aux Jardins du Trèfle

---



**CHARENTE**  
LE DÉPARTEMENT



## ANIMATION GLOBALE DU TERRITOIRE

### BOURSES AUX VÊTEMENTS ET AUX JOUETS

- Accueil CSC délocalisé lors des temps de vente et de dépôt (3 semaines/an)
- Sortir des murs du CSC et donner à voir l'ensemble des actions portées par le CSC
- Intégrer de nouveaux habitants aux actions de bénévolat dans une ambiance conviviale et créer du lien social. Ex : assistante maternelle partie à la retraite / plusieurs bénévoles demandeurs d'asile / jeunes de la mission locale en parcours d'insertion ...
- Aller à la rencontre des habitants
- Contribuer à l'engagement des habitants dans des valeurs environnementales, sociales et économiques.



NEW

### ATELIERS MOBILITÉ AU SOL

- Depuis septembre 2024, à l'initiative de Thierry Chauvin, administrateur engagé, mise en place d'ateliers de mobilité au sol.
- Tous les lundis matins, au Dojo, une dizaine d'adhérents se retrouve pour garder la forme et retrouver mobilité et autonomie dans les gestes du quotidien.
- Parfois en même temps que les petits et les pro du RPE, ces ateliers deviennent intergénérationnels.

## ATELIERS BAS D'IMMEUBLE

Autour d'un temps d'animation à destination de tous les habitants, l'objectif des ateliers bas d'immeuble est de sensibiliser de nouvelles familles non connues dans le cadre des services proposés par le CSC et de les renseigner, les orienter vers le tissu partenarial si besoin (santé, emploi...), leur permettre de recourir à leurs droits.

- 7 séances en 2025, avec une présence de 30 à 70 personnes par atelier bas d'immeuble
- Les 130 participantes et participants ont de 4 mois à plus de 60 ans
- Le nombre de participations s'élève à 633 en 2025
- Chaque atelier suit une thématique liée à la saison



## ÉTÉ ACTIF ET SOLIDAIRE

Coordination et mise en place de l'Été Actif sur le territoire de la CDC 4B, déléguées au CSC.

- Un bilan été actif positif, avec une augmentation de 7,1% des participations par rapport à l'année 2024, soit 1721 participations sur 97 séances
- Des stages sur 2 jours ont été programmés autour d'activités de sport urbain (ex : parkour)



## DES ACTIVITÉS VARIÉES

- Activités sportives diversifiées : pleine nature, nautique, multisport, stages, sport individuels ou collectifs
- Activités culturelles : grand jeux, jardinage, numérique, land art...
- Des activités au plus près des habitants (Blanzac, Baignes, Brossac, bas d'immeuble et plaine sportive à Barbezieux) ou hors CDC avec proposition de transport
- Des activités pour toutes les tranches d'âges et adaptées à tous : activités baby, activités séniors, parents/enfants, inclusives handicap...



## LES ANIMATIONS AUX « JARDINS DU TRÈFLE » Tout au long de l'année

Les animations réalisées avec :

- Crèche "La Coopé des P'tits B"
- Été Actif : Baby jardinier
- Calitom
- Mieux Manger pour Tous
- Activités Familiales



# LES SERVICES



# P ETITE ENFANCE

---

Relais Petite Enfance  
Lieu Accueil Enfants Parents

---





LES ACTIONS DU  
RELAIS PETITE  
ENFANCE

ATELIERS COLLECTIFS

104 ateliers collectifs proposés aux assistantes maternelles et aux enfants du territoire dans les locaux communautaires de Baignes, Blanzac et Barbezieux (toutes les semaines hors vacances scolaires)



Un déménagement sur le Blanzacais pour quitter la crèche de Péreuil-Val des Vignes vers un nouveau local à Champagne-Vigny.

NEW

NOUVEAUTÉS 2025  
CÔTÉ SORTIES

- Découverte de la FERME MAGNAC LAVALETTE
- Visite de la FERME DU FERRON
- Matinée MULTISPORTS AU STADE pour tester la nouvelle piste
- Sortie à LA CUEILLETTE DES GARCINS pour plein d'idées de repas à cuisiner pour les plus petits tout en mangeant local !



### ACTIVITÉS “LES GRANDS CLASSIQUES”

#### Éveil aquatique

- Activité à la piscine de Baignes, parfaitement adaptée et très bien encadrée pour une découverte du milieu aquatique dans les meilleures conditions
- 49 séances en mai et juin

#### Semaine de la petite enfance

- Une semaine de la petite enfance pleine de surprises avec pour thème « Encore ! Jouer à l’infini »

#### Animations au Dojo

- Bouger et explorer la motricité en toute sécurité
- 20 séances

#### Et encore

- Land Art, Voyage à la plage, Argile et compagnie...



### ACTIVITÉS SPÉCIFIQUES

De nombreuses sorties et journées spécifiques tout au long de l'année sont organisées :

- Vendanges
- Sortie pommes au Tastet
- Sortie aux noix à Lamérac
- Carnaval
- Chasse aux œufs
- Journée continue
- Sortie sur la voie verte
- Journée galette
- Pique-nique
- Sortie caserne des pompiers
- Noël au relais

### LES CHIFFRES >>>



- 80 assistantes maternelles étaient agréées en 2025 sur le territoire des 4B
- 43 assistantes maternelles ont fréquenté tous ces temps collectifs accompagnés par 208 enfants
- 25 assistantes maternelles ont participé à des soirées thématiques, d'accompagnement professionnels, de supervision, formation ...
- 63 assistantes maternelles ont bénéficié de renseignements individuels
- 141 familles différentes ont bénéficié d'une information individuelle ou collective



## LES MISSIONS DU LAEP

Le Lieu d'Accueil Enfants-Parents est un espace conçu pour accueillir de jeunes enfants accompagnés de leurs parents ou d'un adulte référent. Il offre un cadre bienveillant, favorisant l'échange et le jeu dans un environnement sécurisé.

### 1. Offrir un espace de socialisation

- Permet aux enfants de rencontrer d'autres enfants et de développer leurs compétences sociales
- Favorise l'exploration, le jeu libre et l'interaction dans un cadre rassurant

### 2. Soutenir la parentalité

- Accompagne les parents en leur offrant un espace d'échange et d'écoute
- Leur permet de partager leurs expériences et de trouver du soutien auprès d'autres parents et des accueillantes

- Être à leur écoute des besoins des parents (lutter contre le surmenage parental, la charge mentale...)

### 3. Favoriser le lien parent-enfant

- Propose un moment privilégié de partage enfant / parent
- Permet aux parents d'observer et de mieux comprendre le développement de leur enfant

### 4. Prévenir l'isolement

- Offre un lieu d'accueil convivial où les parents, notamment ceux en situation de fragilité, peuvent rompre l'isolement social
- Encourage la création de liens et d'un réseau de soutien entre familles

### 5. Accueillir sans condition

- Accès libre et anonyme, sans inscription préalable ni engagement sur la durée.

- Respect du rythme et des besoins de chaque famille

### 6. Proposer une écoute bienveillante

- Présence de professionnels formés pour accompagner et écouter sans jugement.
- Possibilité d'orienter vers d'autres structures en cas de besoin (PMI, services sociaux, lieux de soins...).



### ACTIONS LAEP PROPOSÉES AUX FAMILLES EN 2025

Cette année, plusieurs temps forts sont venus enrichir l'accueil proposé aux familles :

- Une matinée carnaval organisée avec les assistantes maternelles, le centre de loisirs et le secteur familles du CSC, favorisant la rencontre entre différents publics
- Des activités "défis en famille", encourageant la coopération parents-enfants et la rencontre entre familles
- Des séances de motricité au dojo de Barbezieux
- Des séances d'éveil aquatique à la piscine de Baignes
- La participation à l'Été Actif, avec une programmation adaptée aux tout-petits (cirque, yoga, poney, danse, percussions, jardinage...)



### OUVERTURES DU LAEP

#### Barbezieux

- Mardi et jeudi matin
- 9h30 - 11h30

#### Côteaux du Blanzacais

- Lundi matin
- 9h30 - 11h30

Déménagement à Blanzac : de la crèche vers les locaux de la ludothèque de l'ATLEB

Le LAEP est fermé pendant les vacances scolaires



Les LAEP sont des lieux ressources essentiels pour les familles, contribuant au bien-être des enfants et au soutien des parents dans leur rôle éducatif.



### LES CHIFFRES >>>



- Le LAEP a accueilli 57 enfants âgés de 0 à 6 ans, représentant 32 nouvelles familles
- Les familles sont majoritairement issues du territoire de la CDC 4B, principalement de Barbezieux et de Côteaux du Blanzacais

#### Pour Barbezieux

- 69 séances pour 32 familles
- 39 enfants accueillis

#### Pour Côteaux du Blanzacais

- 35 séances pour 16 familles
- 18 enfants accueillis

### TEMPS DE FORMATION

Afin de garantir un accueil de qualité et d'ajuster les postures professionnelles, l'équipe bénéficie de temps de supervision réguliers avec une professionnelle.

Ces temps permettent de prendre du recul sur les situations rencontrées, de soutenir les professionnels dans leurs pratiques et de renforcer la qualité de l'accompagnement proposé aux familles.



# E NFANCE

---

Accueil de loisirs multi-sites  
Centre de loisirs à Baignes  
Centre de loisirs à Barbezieux  
Mutualisation été à Challignac

---





## LES CENTRES DE LOISIRS



### 3 SITES D'ACTIVITÉS

- Barbezieux Maternelle
- Barbezieux Primaire
- Baignes (mercredis uniquement)



NEW

### LES NOUVEAUTÉS EN 2025

Mutualisation avec l'ATLEB :

- en août durant 2 semaines dans l'école de Challignac
- en décembre 3 jours à Jurignac (Val des Vignes)
- Mutualisation des moyens et des équipes au service des enfants et des familles du territoire de la CDC 4B



LES CHIFFRES >>>



VACANCES SCOLAIRES	2024	2025	Evolution
Nombre d'enfants	346	299	-14%
Nombre d'heures	38 388	30 756	-20%
MERCREDIS	2024	2025	Evolution
Nombre d'enfants	248	226	-9%
Nombre d'heures	28 243	27 105	-4%
ANNUEL	2024	2025	Evolution
Enfants en situation de handicap	6	10	'+66%
Nombre d'heures d'accueil	2134	2247	'+5%

L'ÉQUIPE PÉDAGOGIQUE

- 1 directrice
- 1 directrice adjointe
- 7 animateurs en CDI
- 1 animatrice en contrat d'apprentissage
- 3 animateurs en contrat d'insertion
- 12 animateurs en contrat d'engagement éducatif (CEE) sur l'année 2025 dont 5 stagiaires BAFA

LES CHANGEMENTS EN 2025

- Départ de 4 animatrices et de la directrice adjointe
- Recrutement en CDI à la fin de l'apprentissage et obtention du CPJEPS
- Obtention du BPJEPS pour la directrice
- Obtention du BAFA pour une animatrice
- Engagement d'une formation BAFD, pour une animatrice afin d'assurer les remplacements de direction
- Réadaptation des ressources humaines de l'équipe en proportion de la baisse des effectifs d'accueil des enfants et des besoins en taux d'encadrement



### ACTIVITÉS PRINCIPALES 2025

- Carnaval : organisé avec tous les secteurs du centre socioculturel
- Participation des enfants à l'été actif : découverte de l'escalade, du twirling bâton, tchoukball...
- Mercredis libres pendant les vacances : les enfants choisissent leurs activités parmi le matériel proposé
- Jeudi culinaire : ateliers de cuisine partagés entre enfants, avec dégustation pour le goûter partagé avec les parents et les animateurs
- Thématique des mercredis : L'art. Découverte de plusieurs types d'art et initiation à différentes méthodes
- Piscine à Baignes pendant l'été, deux fois par semaine
- Sortie à la base de plein air de Cognac
- Sortie à l'Abbaye de Fontdouce pour une chasse aux cailloux
- Participation à l'atelier « La rue aux enfants » organisé par les commerçants de la rue Saint-Mathias afin de décorer la rue avec des craies en octobre 2025
- Chasse aux bonbons dans la ville de Barbezieux avec l'aide des commerçants
- Continuité des échanges de lettres avec la Résidence de la Personne Agée de Barbezieux et de Baignes
- Nuitées au centre durant les vacances d'hiver et de printemps



# J EUNESSE

---

Accueil Jeunes 14-17 ans  
Animation Jeunesse  
de territoire 12-25 ans

---





**ACCUEIL JEUNES  
14-17 ANS**

ACTIVITÉS 14 - 17 ANS

- Animations au “Local Jeunes” les mercredis après-midi
- Sortie et découverte urbaine : Angoulême ; Bordeaux ; La Rochelle
- Séjour en février 2025 à Font Romeu 15 inscrits (3 filles / 12 garçons)
- Animations sportives sur le territoire (ex : séances “Multisports” à la cité solaire dans le dispositif de l’été actif et solidaire )
- Soutien à l’atelier « Estime de soi » au Lycée Elie Vinet auprès des classes de seconde



**NEW**

FORMATION SALARIÉE

Obtention du diplôme BPJEPS option APT Activités Pour Tous, par Cécilia Dardaine

Ouverture du “Local Jeunes” du lundi au vendredi de 10h à 18h



### ENGAGEMENTS DES JEUNES

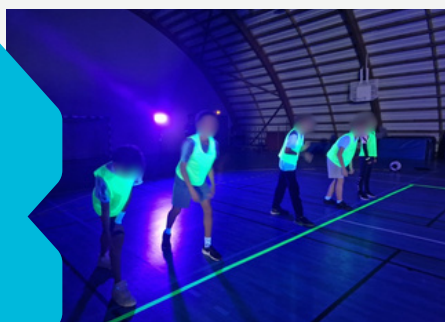
- Participation active des jeunes sur les ateliers bas d'immeuble (en moyenne 5 à 8 jeunes)
- Organisation du Tournoi sur écran géant « Fifa 25 » et « Mario-Kart » avec le cinéma de Barbezieux
- Organisation du Tournoi « Dodgeball fluo » inter centre durant les vacances d'Octobre 2025
- Participation aux deux "Ciné Débat" : au mois de Mai avec la gendarmerie Brigade Protection des Familles et le CIDFF. Puis au mois de décembre avec la Maison des Ados



### LES CHIFFRES >>>



- 225 jours d'ouvertures du Local Jeunes (période scolaire et vacances confondus)
- 128 Jeunes différents inscrits (42 filles et 86 garçons)
- Moyenne de 18 jeunes par semaine sur les petites vacances



### PARTENAIRES

- Établissements scolaires
- Cinéma de Barbezieux
- Mission Locale
- AAISC





## PRÉVENTION ET ACTIONS 12 - 25 ANS



### ACCOMPAGNEMENT SPÉCIFIQUE DE JEUNES

Il s'agit d'aller à la rencontre de jeunes, créer un lien de confiance et les accompagner vers des animations, des projets et/ou des solutions adaptées tel que des structures.

### ATELIERS SPORT ET INSERTION

Organisation d'ateliers sportifs comme outil d'inclusion, pour créer du lien, développer la confiance en soi et encourager la dynamique de groupe. Ces temps permettent aussi de repérer des jeunes en difficulté et de les accompagner vers les partenaires selon leurs besoins.

### ATELIERS BAS D'IMMEUBLE

Interventions dans les quartiers, au pied des immeubles, pour aller vers les habitants, proposer des activités accessibles à tous, créer du lien social et repérer les besoins ou situations sensibles, notamment chez les jeunes.

### CINÉ JEUNES

Mise en place de séances cinéma dont la programmation est choisie avec les jeunes, en partenariat avec le cinéma local. L'objectif est de les impliquer, développer leur esprit critique et créer des temps d'échange autour de sujets qui les concernent.

### FESTIPREV (À LA ROCHELLE)

Participation au festival Festiprev, dédié aux films réalisés par des jeunes autour de la prévention et de la citoyenneté. C'est une expérience valorisante qui encourage l'expression, et aussi l'engagement et le travail collectif.

### ATELIER ESTIME DE SOI

Animation d'ateliers pour aider les jeunes à mieux se connaître, à valoriser leurs compétences et à reprendre confiance en eux, dans une démarche d'accompagnement bienveillant et d'inclusion.

### ACTION JEUNES BÉNÉVOLES

Encourager et valoriser l'engagement des jeunes dans des actions bénévoles, en les impliquant dans des projets locaux. Cela permet de développer leur sens de la responsabilité, de renforcer leur inclusion sociale et de les valoriser pour leur contribution à la solidarité.



### BOURSE AUX VÊTEMENTS

Aide à l'organisation de la bourse aux vêtements, avec une priorité donnée aux jeunes pour l'achat de vêtements, y compris d'occasion. Cela permet de favoriser l'accès à des habits à moindre coût, tout en ouvrant l'esprit sur le recyclage et la consommation responsable, et soutient l'inclusion sociale.

## Prévention EVARS

Actions de prévention sur l'influence des réseaux sociaux et de la pornographie sur la vie relationnelle, affective et sexuelle des jeunes. Voir chapitre Prévention

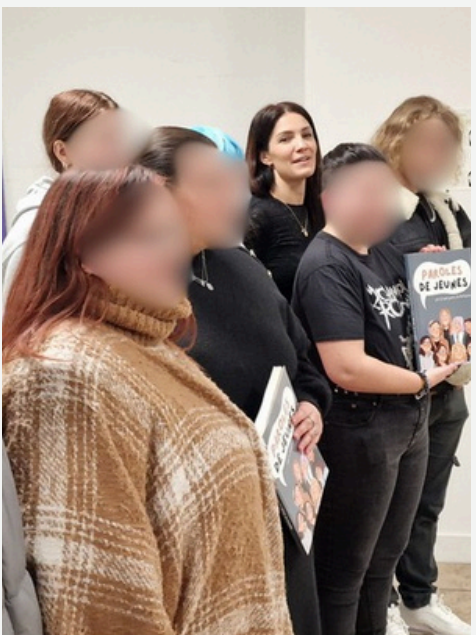


## PAROLES D'ADOS : CRÉATION D'UNE BANDE DESSINÉE

Lors de temps de rencontres et/ou d'échanges avec les jeunes, j'ai pu constater que les jeunes nous expriment : leurs problématiques, leurs difficultés, leurs joies, leurs peines, leurs inquiétudes, leurs expériences, leur vie ...

Les adolescents rencontrent souvent des difficultés à exprimer leurs émotions, à partager leurs expériences et à trouver leur place. Ce projet vise à leur offrir un espace d'expression créatif et collectif à travers la réalisation d'une bande dessinée.

De ce fait, j'ai pu repérer un besoin d'exprimer et de partager leur vie, je leur ai donc proposé un moyen, celui de l'écriture, du dessin, afin de partager et peut-être, être porteur d'un message afin de rassurer ou juste comprendre et de se compléter dans ce qu'ils ressentent.



# SOLIDARITÉ & INSERTION

---

Épicerie sociale et solidaire  
Réveillon solidaire  
Bourses aux vêtements et aux jouets

---





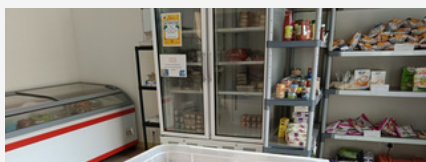
## PLUS QU'UNE ÉPICERIE



### L'ÉPICERIE SOCIALE ET SOLIDAIRE

L'épicerie propose une aide alimentaire assortie d'un accompagnement social. Les personnes sont accueillies chaque semaine et ont le choix dans les produits qu'elles peuvent acheter. Les tarifs sont avantageux pour permettre à des familles aux ressources limitées, d'avoir accès à une alimentation de qualité.

- 7 bénévoles soit 879 heures de bénévolat
- 44 familles inscrites soit 127 personnes dont 59% de famille avec enfant
- 12 colis d'urgence distribués



### LES SOURCES D'APPROVISIONNEMENT

- 9424Kg distribués dont 876 kg provenant des Jardins du Trèfle
- Banque alimentaire : 7409 kg
- Boulangerie Au Plaisir / CFA de Barbezieux / Intermarché Baignes / dons ponctuels d'habitants / surplus des restos du cœur
- Participation à la coordination des épicerie Charentaises
- Participation à la collecte de la banque alimentaire et au tri des denrées collectées : participation des familles, bénévoles et salariés sur les 2 jours de collecte et le jour du tri. 773 KG de denrées collectées sur le magasin LIDL Barbezieux



### LES ACTIVITÉS COLLECTIVES DE L'ÉPICERIE

Activités sous diverses formes :

- Gouter partagé
- Présentation des actions CSC
- Activités avec les enfants
- Jeux de société
- Bourses aux vêtements
- Atelier Se présenter
- Qualités et savoir être
- Connaissance de soi
- Mieux manger
- Astuces anti-gaspillage
- Précarité menstruelle
- Recettes produits ménagers
- Parentalité numérique
- Recettes légumes de saison

## RÉVEILLON SOLIDAIRE

- Grâce au soutien de la Fondation de France, un réveillon gratuit et convivial a réuni 52 personnes
- Les participants ont partagé un repas préparé collectivement par les bénévoles et les salariés, avec animations musicales, karaoké et réalité virtuelle.
- La venue du Père Noël a permis à chaque personne de recevoir un cadeau



## LES BOURSES ORGANISÉES PAR LES BÉNÉVOLES

Les bourses sont un projet, porté par les bénévoles et soutenu par l'équipe des salariés du CSC depuis plusieurs années. Elles permettent de créer un espace de solidarité et d'échanges, et témoignent de l'engagement des bénévoles et de leur dynamisme.

Une trentaine de bénévoles sont investis sur chaque semaine de bourse aux vêtements sur tous les aspects : manutention, logistique, installation, réception et enregistrement des vêtements, tri, mise en place, vente, rangement, chargement/déchargement.

En 2025, 1018 heures de bénévolat ont été réalisées durant les 3 semaines de bourses.

### La bourse aux Vêtements Printemps-Été

- 82 déposants soit près de 3000 articles
- Environ 2000 € de vente

### La bourse aux Vêtements Automne-Hiver

- 87 déposants soit 2800 articles
- 2400 € de vente

### La bourse aux Jouets et aux Livres

- 21 déposants soit 616 articles
- 522 € de vente

### Principe financier

Le CSC conserve 1,50 € par liste de 20 vêtements ainsi que 10% des ventes, ce qui permet de financer l'achat de petits matériels, thé, café, contribution à la location de la salle.



# CHANTIER D'INSERTION

---

Les supports d'activités  
L'accompagnement socio-  
professionnel

---



Liberté • Égalité • Fraternité  
RÉPUBLIQUE FRANÇAISE

**CHARENTE**  
LE DÉPARTEMENT

**calitom**  
service public des déchets

**Barbezieux**  
SAINT-HILAIRE



## INSERTION PAR L'ACTIVITÉ



### LES DIFFÉRENTS SUPPORTS D'ACTIVITÉS AUX JARDINS DU TRÈFLE

#### MARAÎCHAGE BIO

Du semis à la récolte de légumes de saison :

- 4 ha de Terres mises à disposition par la commune de St Hilaire
- 2 pépinières
- 1 grande double serre
- Culture en plein champ

Entretien manuel et mécanisé des parcelles :

- Echange et prêt de matériel avec un maraicher local

Conditionnement / Préparation de commandes / Livraison / Vente aux particuliers :

- Vente directe et sur commandes aux particuliers au dépôt à Saint-Hilaire
- Vente sur commandes à retirer au CSC de Barbezieux
- Livraisons de légumes aux collectivités locales + Charente Maritime, aux magasins spécialisés, aux épiceries solidaires et personnel d'entreprises

#### LES PRESTATIONS AGRICOLES

Travaux viticoles (de novembre à avril)

- Collaboration avec Domaine de Hauteneuve à Lignéres
- Descente de fils, tirage de bois, attachage, égourmandage

Gestion des composteurs

- Partenariat avec Calitom
- 22 sites entretenus sur Barbezieux

#### DU « SUR MESURE » SELON LES PROFILS DE SALARIÉS EN PARCOURS D'INSERTION

##### Entretien

- Entretien des locaux Petite Enfance, Enfance, Jeunesse, Pôle numérique

##### Maintenance

- Maintenance et logistique CSC (entretiens réparations courantes)
- Maintenance des véhicules

##### Animation

- Animation en ALSH
- Tutorat et développement des compétences
- Projet métier

## L'ACCOMPAGNEMENT SOCIO PROFESSIONNEL



### OBJECTIFS PRINCIPAUX DU CHANTIER D'INSERTION

- Faciliter l'entrée ou le retour vers l'emploi
- Accompagner les salariés durant leur parcours d'insertion
- Structurer et professionnaliser une activité économique en contribuant au développement du territoire

### LES ACTEURS DU CHANTIER D'INSERTION

- 31 salariés en parcours d'insertion sur l'année dont 14 recrutés en 2025
- Equipe permanente et apprentis



### ACCOMPAGNEMENT COLLECTIF

- Atelier Informatique PIX
- Atelier Mobilité au Pôle Numérique et Mobilité
- Atelier Cuisine au CSC
- Atelier Savoir-être
- Cours de code de la route avec l'association des Quatres Routes (pour 3 salariés)
- Cours de FLE (Français Langue Etrangère (pour 2 salariés))

### FORMATIONS

- 1 BAFA approfondissement : validation du diplôme
- 1 Semeur de Compétences
- 1 formation technique en maraîchage biologique
- 6 Sauveteurs Secouristes du Travail

### ACCOMPAGNEMENT INDIVIDUEL

- Ouverture des droits : CPAM, CAF, CPF...
- Gestion administrative quotidienne : Impôts, contrats, courriers
- Réparation véhicule
- 2 code de la route et 4 permis B obtenus
- 2 recherches de logement finalisées
- Préparation aux candidatures : LM-CV-Entretiens téléphoniques
- 1 formation qualifiante Soudeur
- 1 sortie emploi CDD 4 mois
- 1 sortie emploi CDI en ALSH
- 1 création auto-entreprise de maraîchage





# PILOTAGE & LOGISTIQUE



# E & M

# ENTRETIEN MAINTENANCE

---

Entretien des locaux  
Gestion des véhicules  
Déménagements

---



MAINTENANCE ET ENTRETIEN DES LOCAUX

BARBEZIEUX  
1 CSC  
1 Relais PE / LAEP  
2 sites ALSH  
1 Accueil jeunes  
1 Pôle Numérique  
1 Chantier insertion

BAIGNES  
1 Relais PE  
1 site ALSH

COTEAUX DU BLANZACAIS  
1 Relais PE / LAEP

PASSIRAC  
1 Relais PE



Source : CdC4B

GESTION DES VÉHICULES

- Entretien et gestion de la flotte
- 11 véhicules dont 1 véhicule électrique
- 9 minibus et utilitaires
- 2 voitures

DÉMÉNAGEMENTS

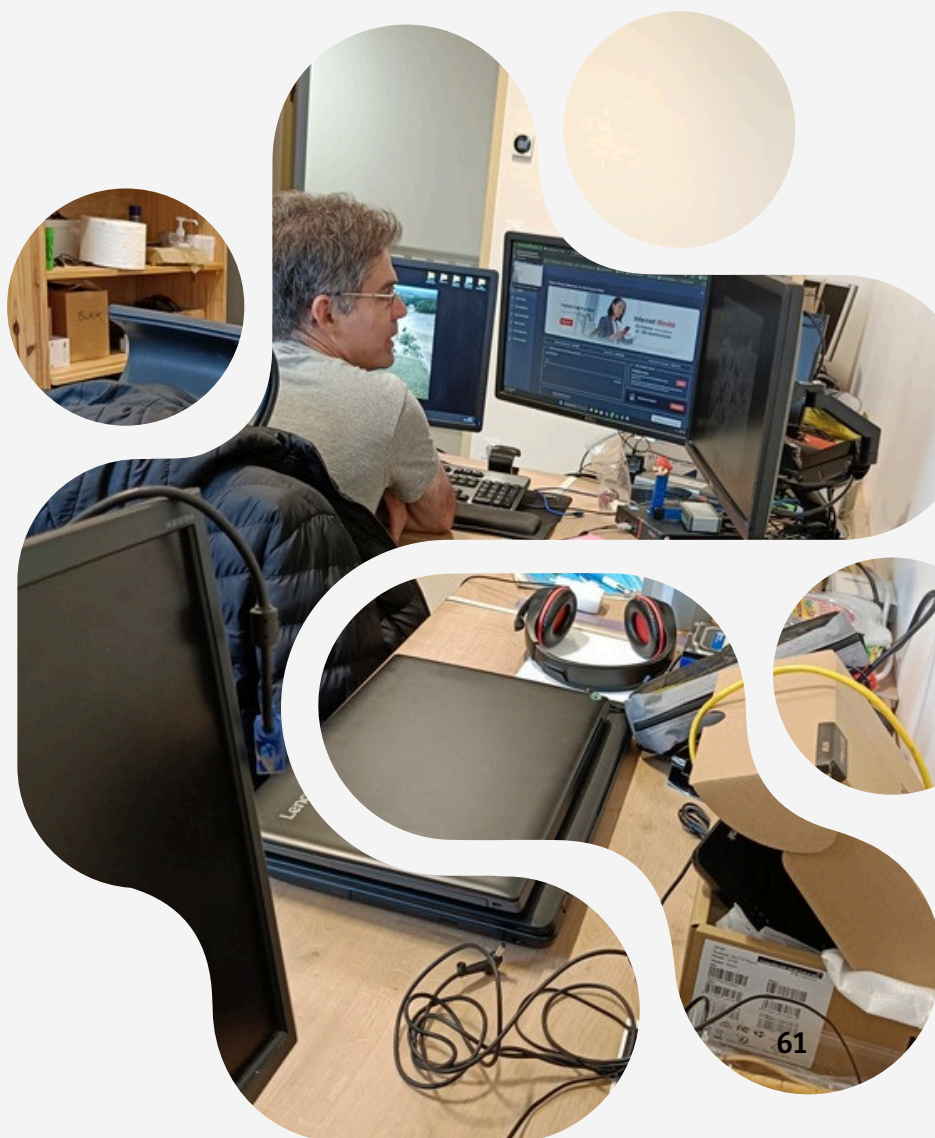
- Manutention des mobiliers et matériels
- Déménagement du local RPE de Passirac
- Déménagement du local RPE de Blanzac vers Champagne-Vigny
- Déménagement du local LAEP de Blanzac vers la ludothèque de l'ATLEB
- Installation de l'épicerie sociale dans les nouveaux locaux en Juin (agrément de l'Etat)
- Installation des services / bureaux / salles d'activités / accueil au 73 rue Victor Hugo et ouverture au public dès Novembre

# I NFORMATIQUE & C OMMUNICATION

---

Maintenance informatique  
Gestion téléphonie  
Communication globale

---





## LE HARD WARE

### LA MAINTENANCE INFORMATIQUE DU CSC

- Plus de 50 outils numériques (ordinateurs et smartphones) en gestion sur l'ensemble des secteurs du CSC
- 8 imprimantes et copieurs
- Gestion et dépannage sur les différents sites du CSC
- Gestion du serveur de données et suivi des sauvegardes
- Suivi du passage à la fibre des services

### GESTION DE LA TÉLÉPHONIE

- 21 lignes téléphoniques "mobiles"
- 9 lignes "fixes"

### GESTION DES OUTILS NUMÉRIQUES INTERNES AU CSC

- 46 comptes "Google pro" gérés via console Workspace
- Utilisation d'outils collaboratifs : calendrier partagé, espace de stockage à distance
- Formation des salariés du CSC aux outils via des ateliers pratiques





## LA COMMUNICATION



## COMMUNICATION

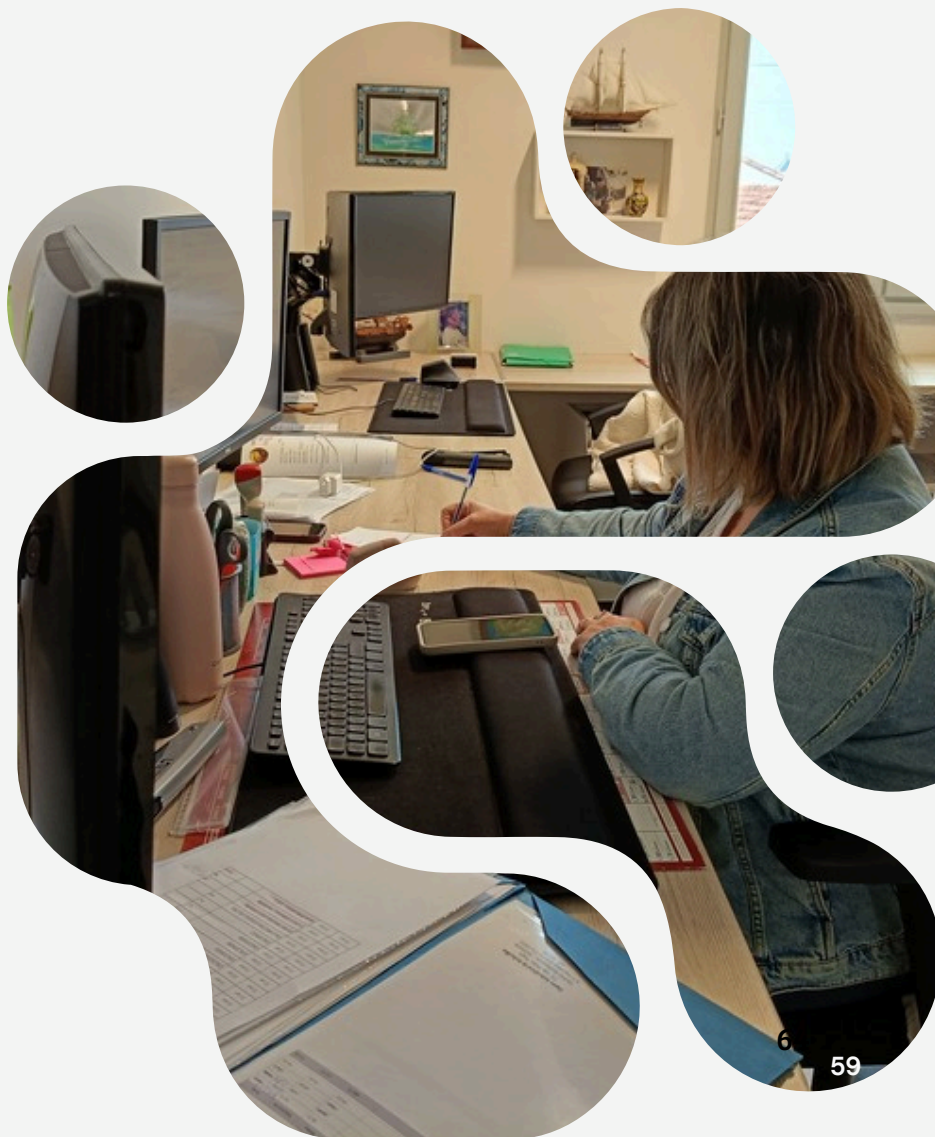
### Gestion web du CSC

- Publication sur le site
- Réseaux sociaux
- Maintenance site web

### Supports de communication

- Plus de 100 flyers / affiches ont été réalisés en 2024
- Création de différents supports et modèles pour les programmes d'activités des secteurs, services et actions du CSC
- Circuit de communication dématérialisé en direction des partenaires (mairie pour IntraMuros, CDC pour Facebook / site web, et vers toutes les mairies de la CDC)

# DIRECTION SECRETARIAT & COMPTABILITÉ

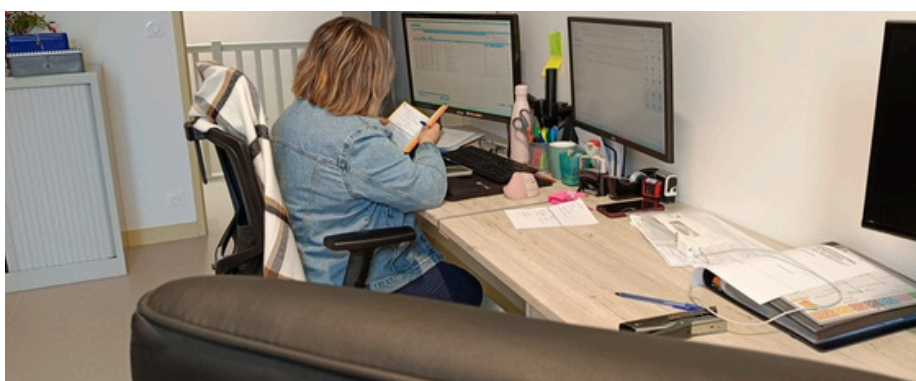




## LA CAPITAINERIE

### LE PILOTAGE DU CSC

- 36 comités de direction / 28 réunions d'équipe / et autant de comptes rendus
- Des régulations hebdomadaires avec les services
- Des entretiens individuels
- Des factures à payer / à enregistrer
- Les travaux préparatoires au SIEG
- L' étude du Modèle Socio Economique
- Des bilans, des comités de pilotage
- Des réunions partenariales
- La coordination des bénévoles et des salariés autour des déménagements
- Des litres de café et une nouvelle machine à café...





## LES BÉNÉVOLES

Gouvernance : 5 bénévoles administrateurs impliqués dans le CODIR + CA

Chantier : 1 bénévole

Epicerie : 7 bénévoles réguliers

Bourses : 30 bénévoles occasionnels

Petite Enfance : 2 bénévoles

## ÉQUIPE ANIMATION

15 CDI  
3 CDD Insertion  
12 CEE  
1 Apprenti  
=15 ETP (- 3 etp)

## ÉQUIPE DIRECTION

3 CDI  
(= 3 ETP)

## ÉQUIPE ADMINISTRATIF ET LOGISTIQUE

5 CDI  
2 CDD Insertion  
= 5 ETP

## ÉQUIPE JARDINS DU TRÈFLE

3 CDI  
1 CDD  
26 CDD Insertion  
1 Apprenti  
= 11.5 ETP (- 3.5 etp)

## LES STAGIAIRES

17 stagiaires accueillis sur l'année

## TOTAL

26 CDI  
1 CDD  
31 CDD Insertion  
2 Apprentis  
12 CEE  
= 34.5 ETP (- 6.5 etp)

Nombre d'heures de bénévolat :  
2610 heures



**Assemblée  
Générale  
27 avril 2026**

Centre Socioculturel du Barbezilien



# ÉDITION 2026 activités 2025

CENTRE  
SOCIOCULTUREL  
DU BARBEZILIEN



VISITEZ NOTRE SITE



[WWW.CSCBARBEZIEUX.COM](http://WWW.CSCBARBEZIEUX.COM)

- Les informations des services
- Les événements à venir
- Les contacts des services